

Městský úřad Vizovice

Masarykovo nám. 1007

763 12 Vizovice

Odbor dopravy
a silničního hospodářství

Rozdělovník

datum	oprávněná úřední osoba	číslo jednací	spisová značka
12. března 2021	Bc. Petra Štipčáková	MUMZ 004122/2021	S MUMZ 004122/2021

OZNÁMENÍ VEŘEJNOU VYHLÁŠKOU

Opatření obecné povahy

Stanovení přechodné úpravy provozu na pozemních komunikacích

Městský úřad Vizovice, odbor dopravy a silničního hospodářství, jako příslušný orgán státní správy (dále jen „ODSH“), ve věcech stanovení místní a přechodné úpravy provozu na silnici II. a III. třídy, místních komunikacích a veřejně přístupných účelových komunikacích, podle ust. § 124 odst. 6 zákona č. 361/2000 Sb., o provozu na pozemních komunikacích a o změnách některých zákonů, ve znění pozdějších předpisů (dále také „zákon č. 361/2000 Sb.“) na základě návrhu ze dne 8. března 2021, který podala společnost

STRABAG a. s., sídlo: Kačírkova 982/4, Jinonice, 158 00 Praha 5, IČ: 608 38 744 zastoupená na základě plné moci ze dne 3. března 2021 společností NVB LINE s. r. o., sídlo: Cukrovar 716, 768 21 Kvasice, IČ: 269 79 675 (dále také „navrhovatel“)

a po písemném vyjádření Policie ČR, Krajského ředitelství policie Zlínského kraje, dopravního inspektorátu Zlín (dále jen „DI PČR Zlín“) ze dne 5. března 2021 č. j. KRPZ-22086-1/ČJ-2021-150506 a v souladu s ust. § 171 a následující částí šesté zákona č. 500/2004 Sb., správní řád, ve znění pozdějších předpisů (dále jen „správní řád“) vydává opatření obecné povahy, kterým podle ust. § 77 odst. 1 písm. c), odst. 5, odst. 6 zákona č. 361/2000 Sb.,

stanoví přechodnou úpravu provozu

na níže uvedených pozemních komunikacích, ve správním obvodu obce s rozšířenou působností tj. města Vizovice:

silnici III/4918 (v úseku km 2,480–2,770)
a komunikacích přilehlých k silnici III/4918 v obci Veselá a k. ú. Veselá u Zlína

v termínu: 1. dubna 2021 – 30. června 2021, dle příslušného rozhodnutí o povolení zvláštního užívání, popř. rozhodnutí o uzavírci

z důvodu: zajištění bezpečnosti silničního provozu při realizaci stavby *Cyklostezka Veselá – Klečůvka, část Veselá*

v rozsahu předložené situace přechodného dopravního značení zpracované společností NVB LINE s. r. o., sídlo: Cukrovar 716, 768 21 Kvasice, IČ: 269 79 675 s názvem: *Cyklostezka Veselá – Klečůvka, část Veselá*, zn. ZK-21-0169, výkres: *Dopravně inženýrská opatření, přechodná úprava provozu*, datum: 5. března 2021, která je přílohou a nedílnou součástí tohoto stanovení přechodné úpravy provozu, a která byla odsouhlasena a doplněna o podmínky uvedené ve vyjádření DI PČR Zlín č. j. KRPZ-22086-1/ČJ-2021-150506.

Při realizaci výše uvedených přechodných úprav provozu na pozemních komunikacích budou respektovány následující podmínky:

1. Dopravní značení bude užito a umístěno v souladu se zákonem č. 361/2000 Sb., s vyhláškou č. 294/2015 Sb., kterou se provádějí pravidla silničního provozu na pozemních komunikacích a v souladu s TP 65 - Zásady pro dopravní značení na pozemních komunikacích a TP 66 – Zásady

IČ: 00284653
web: www.mestovizovice.cz

tel.: 777 471 187, fax: 577 599 160
e-mail: petra.stipcakova@vizovice.eu

- pro označování pracovních míst na pozemních komunikacích. Dále budou respektována a dodržena příslušná ustanovení vyhlášky č. 398/2009 Sb., o obecných technických požadavcích zabezpečujících bezbariérové užívání staveb.
2. Bude užito dopravních značek základního rozměru, retroreflexního provedení RA2.
 3. Technické požadavky na dopravní značení budou odpovídat zvláštním technickým předpisům, např. ČSN EN 12899-1,2, ČSN EN 1436, TP 143 atd.
 4. Přenosné svíslé dopravní značky, přechodné vodorovné dopravní značky, světelné signály, dopravní zařízení a zařízení pro provozní informace smějí být užívány jen po dobu nezbytně nutnou, v takovém rozsahu a takovým způsobem, jak to nezbytně vyžaduje bezpečnost a plynulost provozu na pozemních komunikacích nebo jiný důležitý veřejný zájem (§ 78 odst. 2, 3 zákona č. 361/2000 Sb.).
 5. **Požadovaná akce nebude v termínové kolizi s jinou akcí (stavbou) na předmětných úsecích komunikací, nebude negativně ovlivněna jinou akcí (stavbou) ani nebude negativně ovlivňovat jinou akci (stavbu), která by měla vztah k danému úseku komunikace, např. vedení objížďky, přechodná úprava provozu, zvláštní užívání komunikace apod., popř. budou případné akce probíhat v řádné koordinaci.**
 6. Budou respektovány připomínky DI PČR Zlín a podmínky stanovené Ředitelstvím silnic Zlínského kraje, p. o.
 7. **Zvláštním způsobem budou užívány jen části komunikací (prostor) vymezené dopravním značením a zařízením. Mimo vymezený prostor nebudou z profilu komunikace prováděny žádné práce spojené se „stavbou“ a na komunikacích nebudou zaparkována vozidla ani mechanismy, vozidla stavby (stavbyvedoucí, stavební dozor apod.) v rozporu s obecnou, případně i místní úpravou silničního provozu. Mimo vymezený prostor stavby ani na jiných komunikacích se nebude nacházet žádný materiál a další zařízení nezbytné pro zázemí stavby.**
 8. **Zásobovací i jiná vozidla a mechanismy stavby se budou pohybovat, popř. stát jen v prostoru vymezeném dopravním značením, tj. mimo průjezdní a průchozí profil komunikací s běžným provozem. Totéž se týká i převozu a skladování materiálu, nářadí či jiného zázemí stavby. Případná doprava materiálu z prostoru zázemí stavby do pracovního prostoru bude probíhat výhradně v souladu se zákonem č. 361/2000 Sb.**
 9. Průjezdná šířka komunikace u pracovního místa bude udržována v maximální možné míře – v souladu s předloženou situací.
 10. Přechodné dopravní značení bude užito jen po dobu nezbytně nutnou. V případě, že práce nebudou prováděny a na komunikacích nebudou mechanismy ani materiál, ale „akce“ nebude ukončena (mimo pracovní dobu), bude DZ (pracovní verze) upraveno tak, aby řádně označovalo rozpracovaný úsek komunikace (včetně použití výstražných světel za snížené viditelnosti), popř. bude pracovní prostor řádně a bezpečně upraven a oddělen od okolí, s ohledem na maximální zajištění bezpečnosti a plynulosti provozu v daném úseku komunikací.
 11. Na uvedeném pracovním úseku silnice III/4918 nebudou prováděny práce souběžně na více než jednom pracovním místě.
 12. Do pracovního místa (úseku) bude zamezen vjezd z jiných (výústujících) komunikací či sjezdů, např. umístěním dalšího dopravního značení (č. „B 1“) a dopravního zařízení (č. „Z 2“).
 13. **Při užití navrženého přechodného dopravního značení č. „P 7“ a č. „P 8“ bude zajištěn řádný přehled a výhled, aby se řidiči protijedoucích vozidel dostatečně a včas navzájem viděli. V případě, že není možné tuto podmínku splnit, je nutno dopravu řídit jiným způsobem, např. pomocí mobilní semaforové soustavy.**
 14. **Přechodné dopravní značení nelze umísťovat do rozhledových polí křižovatek, přechodů pro chodce, komunikačních napojení (sjezdů) apod., tj. v místech, kde by tvořily překážku potřebného rozhledu, popř. kde by umístěním přechodného dopravního značení došlo k jinému ohrožení bezpečnosti silničního provozu.**
 15. V případě, že bude pracovní místo v blízkosti křižovatky a v podobném úseku komunikace, kde je nutno zajistit potřebné rozhledy, nebudou v požadovaných rozhledových polích umístěny žádné překážky (dopravní značení či zařízení, stavební materiál, zázemí stavby apod.), které by omezovaly výhledy. V opačném případě bude provedeno opatření, které bude maximálně eliminovat tuto závadu v rozhledu. Uvedené opatření bude odsouhlaseno DI PČR Zlín a příslušným SSÚ.
 16. Při vlastní realizaci stavby nesmí dojít k poškození silničního tělesa, silničního příslušenství nebo ke znečištění silnice nad stanovený rozsah stavebních prací. Výkopový a sytký materiál nesmí být ukládán na silničním tělese.
 17. **V případě, že v souvislosti s danou akcí dojde ke znečištění jakékoliv pozemní komunikace, bude tato neprodleně očištěna, aby nebyla ohrožena bezpečnost a plynulost silničního (pěšího) provozu.**
 18. Po celou dobu umístění přechodného dopravního značení budou prováděny min. 2x denně (dle pověťmostních podmínek i častěji) kontroly a čištění DZ tak, aby toto bylo udržováno čisté a přehledné. **Zjištěné závady a nedostatky budou neprodleně odstraněny.**

19. Po ukončení prací budou všechny dotčené komunikace uvedeny do původního (schváleného) stavu včetně veškerého (stanoveného) dopravního značení, zejména vodorovného.
20. Zhotovitel dopravního značení musí mít platné oprávnění pro provádění těchto prací (živnostenský list) a způsobilost pro zajištění jakosti provádění dopravního značení podle metodického pokynu SJ-PK pro oblast II/4 – Provádění silničních a stavebních prací.
21. Veřejnost v dané lokalitě bude pomocí vhodné mediální kampaně upozorněna na plánovanou akci a na rozsah dopravního omezení.
22. Za instalaci, stav stanoveného dopravního značení, jeho kontrolu, udržování po celou dobu přechodné úpravy provozu v souladu s tímto stanovením a za dodržení všech oprávněných podmínek uvedených v příslušných rozhodnutích bude zodpovědný stavbyvedoucí zhotovitele STRABAG a. s., Kačírkova 982/4, Jinonice, 158 00 Praha 5, IČ: 608 38 744, tel.: 602 724 822.
23. Realizace přechodné úpravy provozu je podmíněna existencí příslušného rozhodnutí o povolení zvláštního užívání, popř. rozhodnutí o uzavírce.
24. V případě operativních změn přechodné úpravy provozu proběhnou tyto po konzultaci s ODSH, DI PČR Zlín a Ředitelstvím silnic Zlínského kraje, p. o., na základě zpracované situace dopravního značení. ODSH a DI PČR Zlín si vyhrazují právo stanovit další podmínky nebo úpravy přechodného dopravního značení, bude-li to vyžadovat bezpečnost a plynulost silničního provozu na dotčených pozemních komunikacích.

Odůvodnění

ODSH obdržel dne 8. března 2021 návrh ve věci stanovení přechodné úpravy provozu, v rozsahu dle přiložené situace dopravního značení, na silnici III/4918 a komunikacích přilehlých k silnici III/4918 v obci Veselá a k. ú. Veselá u Zlína podaný návrhatelem v souvislosti se zajištěním bezpečnosti silničního provozu při provádění prací na výstavbě nového chodníku a cyklostezky podél silnice III/4918 v rámci stavby *Cyklostezka Veselá – Klečůvka, část Veselá*. Práce budou probíhat formou pohyblivého pracovního místa s délkou max. 50 m a se zajištěním průjezdné šířky vozovky min. 2,75 m. Provoz vozidel bude usměrňován pomocí dopravního značení č. „P 7“ a č. „P 8“.

V souladu s ust. § 77 odst. 3 zákona č. 361/2000 Sb., byl návrh stanovení přechodné úpravy provozu projednán s dotčenými orgány podle ust. § 77 odst. 2 písm. b) zákona č. 361/2000 Sb. K navrhované úpravě se písemně vyjádřil příslušný orgán policie DI PČR Zlín stanoviskem ze dne 5. března 2021 č. j. KRPZ-22086-1/ČJ-2021-150506. K přechodné úpravě provozu se vyjádřili rovněž vlastníci dotčených komunikací. ODSH obdržel souhlasné stanovisko Ředitelství silnic Zlínského kraje, p. o., zn. ŘSZKZL 02464/21-210 ze dne 10. března 2021.

Svislé dopravní značení a vodorovné dopravní značení upravuje zákon č. 361/2000 Sb., o provozu na pozemních komunikacích a o změnách některých zákonů, ve znění pozdějších předpisů a jeho prováděcí vyhláška č. 294/2015 Sb., kterou se provádějí pravidla provozu na pozemních komunikacích. Tato pravidla platí pro všechny druhy pozemních komunikací, tj. pro dálnice, silnice, místní a účelové komunikace.

ODSH stanovil výše uvedenou přechodnou úpravu provozu na silnici III/4918 a komunikacích přilehlých k silnici III/4918 v obci Veselá a k. ú. Veselá u Zlína za účelem zajištění bezpečnosti silničního provozu při provádění prací v rámci stavby *Cyklostezka Veselá – Klečůvka, část Veselá*.

Vzhledem k výše uvedenému je stanovení dopravního značení plně odůvodněno.

ODSH po posouzení spisové dokumentace přechodnou úpravu provozu na výše uvedených pozemních komunikacích stanovil v souladu s ust. § 77 odst. 5 věty poslední zákona č. 361/2000 Sb., kde je stanoveno, že jde-li o stanovení přechodné úpravy provozu na pozemních komunikacích, nedoručuje příslušný správní úřad návrh opatření obecné povahy a nevyzývá dotčené osoby k podávání připomínek nebo námitek, přičemž takové opatření obecné povahy nabývá účinnosti pátým dnem po vyvěšení.

Poučení

Proti opatření obecné povahy dle ust. § 173 odst. 2 správního řádu nelze podat opravný prostředek. Toto opatření obecné povahy dle ust. § 77 odst. 5 věty poslední zákona č. 361/2000 Sb., nabývá účinnosti pátým dnem po dni vyvěšení.

„otisk úředního razítka“

Bc. Petra Štipčáková, v. r.
referent odboru dopravy
a silničního hospodářství

Příloha:

situace přechodného dopravního značení

Toto opatření obecné povahy č. j. MUVIZ 004122/2021 musí být vyvěšeno na úřední desce Městského úřadu Vizovice a Obecního úřadu Veselá po dobu 15 dnů. Opatření obecné povahy nabývá účinnosti pátým dnem po vyvěšení.

15. 03. 2021

Datum vyvěšení

Datum sejmutí

Razítko a podpis orgánu, který potvrzuje vyvěšení a sejmutí oznámení:

Současně úřad pro vyvěšení a podání zprávy o vyvěšení potvrzuje, že tato písemnost byla zveřejněna způsobem umožňujícím dálkový přístup, podle věty druhé ust. § 25 odst. 2 správního řádu

.....
Podpis oprávněné osoby, potvrzující vyvěšení
Razítko:

.....
Podpis oprávněné osoby, potvrzující sejmutí
Razítko:

Právní účinky doručení má výhradně doručení veřejnou vyhláškou prostřednictvím úřední desky Městského úřadu Vizovice.

Rozdělovník:

STRABAG a. s., Kačírkova 982/4, Jinonice, 158 00 Praha 5, IČ: 608 38 744 *prostřednictvím* NVB LINE s. r. o.,
Cukrovar 716, 768 21 Kvasice, IČ: 269 79 675 *(datová schránka)*

Krajské ředitelství policie Zlínského kraje, dopravní inspektorát Zlín, nám. T. G. Masaryka 3218, 760 01 Zlín
(datová schránka)

Ředitelství silnic Zlínského kraje, příspěvková organizace, K Majáku 5001, 761 23 Zlín *(datová schránka)*

Obec Veselá, Veselá 33, 763 15 Slušovice *(datová schránka)*

Městský úřad Vizovice, odbor dopravy a silničního hospodářství *(spis)*

Úřad, pro vyvěšení a podání zprávy o datu vyvěšení a sejmutí:

Městský úřad Vizovice, odbor sekretariátu, Masarykovo nám. 1007, 763 12 Vizovice

Další úřady pro vyvěšení:

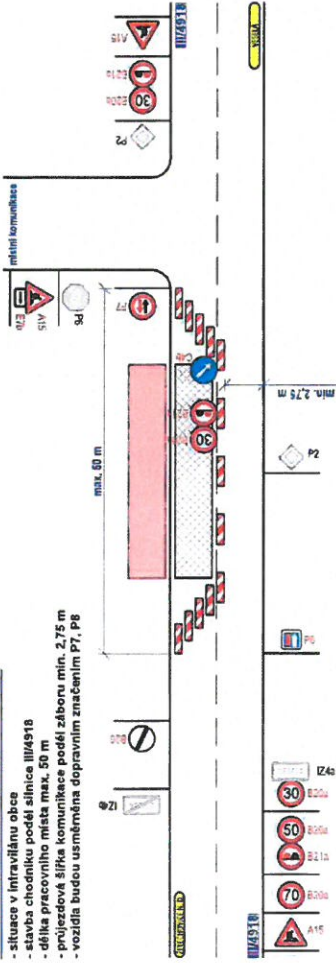
Obecní úřad Veselá, Veselá 33, 763 15 Slušovice *(datová schránka)*

Na vědomí:

STRABAG a. s., Kačírkova 982/4, Jinonice, 158 00 Praha 5, IČ: 608 38 744, odpovědná osoba *(datová schránka)*

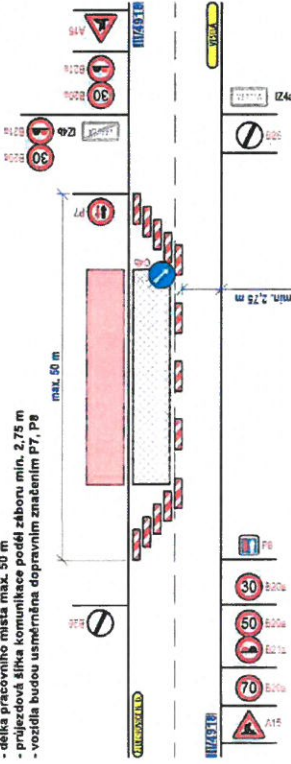
SCHEMA PRACOVNIHO MISTA

- situace v intravilánu obce
- stavba chodníku podél silnice III/4918
- délka pracovního místa max. 50 m
- průjezdová šířka komunikace podél záboru min. 2,75 m
- vozidla budou usměrněna dopravním značením P7, P8



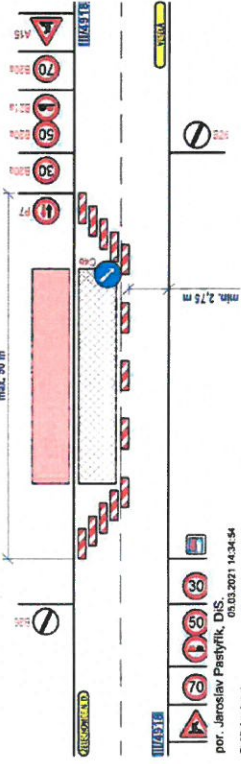
SCHEMA PRACOVNIHO MISTA

- situace na hranici extravilánu / intravilánu obce
- stavba cyklostezky podél silnice III/4918
- délka pracovního místa max. 50 m
- průjezdová šířka komunikace podél záboru min. 2,75 m
- vozidla budou usměrněna dopravním značením P7, P8



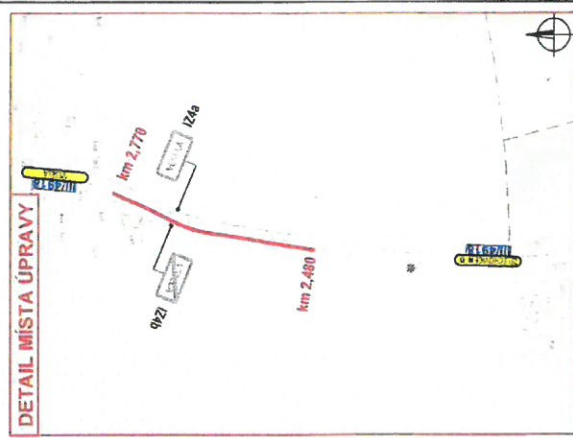
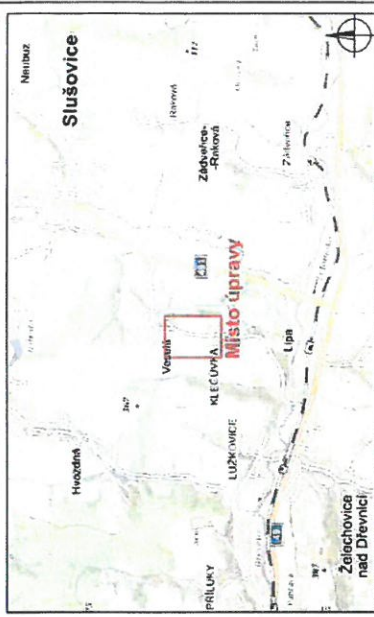
SCHEMA PRACOVNIHO MISTA

- situace na hranici extravilánu
- stavba cyklostezky podél silnice III/4918
- délka pracovního místa max. 50 m
- průjezdová šířka komunikace podél záboru min. 2,75 m
- vozidla budou usměrněna dopravním značením P7, P8



Digitalizace podléhá
 por. Jaroslav Pastyřák, DIS.
 03.03.2021 14:24:54

POČET LISTŮ: 10 PLOCHY



PŘÍLOHA č.j.: MUVIZ 004/22/1001
 Městský úřad
 Vizovice
 odbor dopravy
 a silničního hospodářství

Legenda:

- pracovní místo
- manipulační prostor / technika na komunikaci
- navržené přechodné svítlé dopravní značení
- stávající svítlé dopravní značení
- zrušené stávající svítlé dopravní značení

Souhlasíme s přechodnou úpravou provozu, uzavírkou a zvláštním užíváním pozemní komunikace.
 V souladu s ustanovením § 36 odst. 3 zák. č. 500/2004 Sb. Správním řádu se vzdáváme práva vyjádřit se k podkladním rozhodnutím.

Dopravní značení, které bude v rozporu s přechodným dopravním značením bude dočasné zakryto.
 Přechodné dopravní značení (dále PDZ) na silnicích I. třídy bude provedeno v základní velikosti folii II. 2 (příp. II. 3) a na pozemních komunikacích nižších tříd bude PDZ provedeno v základní velikosti folii II. 1. PDZ bude osazeno dle TP B6.

VYPRACOVANÁ ZNAČKA	NOVÉ LINE
KONTROLOVAL	
INVESTOR	OBEC VESELÁ
ZADAVATEL	STRANAG s.r.o.
STANBA	ČKÚP OSTĚVA VESELÁ - KLECŮDKA ČÁST VESELÁ
VÝKRES	DOPRAVNĚ INŽENÝRSKÁ OPATŘENÍ
AS	
DATUM	15. 3. 2021
IMSE ZN.	752/21-0169