

Městský úřad Vizovice

Masarykovo nám. 1007

763 12 Vizovice

Odbor dopravy
a silničního hospodářství

Rozdělovník

datum
14. září 2018

oprávněná úřední osoba
Bc. Petra Štipčáková

číslo jednací
MUMZ 015255/2018

spisová značka
S MUMZ 015255/2018

OZNÁMENÍ VEŘEJNOU VYHLÁŠKOU Opatření obecné povahy Stanovení přechodné úpravy provozu na pozemních komunikacích

Městský úřad Vizovice, odbor dopravy a silničního hospodářství, jako příslušný orgán státní správy (dále jen „ODSH“), ve věcech stanovení místní a přechodné úpravy provozu na silnici II. a III. třídy, místních komunikacích a veřejně přístupných účelových komunikacích, podle ust. § 124 odst. 6 zákona č. 361/2000 Sb., o provozu na pozemních komunikacích a o změnách některých zákonů, ve znění pozdějších předpisů (dále také „zákon č. 361/2000 Sb.“) na základě návrhu ze dne 31. srpna 2018, který podala společnost

RIS-MONT s. r. o., sídlo: Slanica 379, 764 13 Zlín - Louky, IČ: 26238616 zastoupená na základě plné moci ze dne 19. července 2018 společností Dopravní značení Mana s. r. o., sídlo: Květná 1684, 769 01 Holešov, IČ: 28273699 (dále také „navrhovatel“)

a po písemném vyjádření Policie ČR, Krajského ředitelství policie Zlínského kraje, dopravního inspektorátu Zlín (dále jen „DI PČR Zlín“) ze dne 30. srpna 2018 č. j. KRPZ-98612-1/ČJ-2018-150506 a v souladu s ust. § 171 a následující části šesté zákona č. 500/2004 Sb., správní řád, ve znění pozdějších předpisů (dále jen „správní řád“) vydává opatření obecné povahy, kterým podle ust. § 77 odst. 1 písm. c), odst. 5 zákona č. 361/2000 Sb.

stanoví přechodnou úpravu provozu

na níže uvedených pozemních komunikacích, ve správním obvodu obce s rozšířenou působností tj. města Vizovice:

místní komunikace v obci Veselá, k. ú. Veselá u Zlína, viz situace dopravního značení

v termínu: září–říjen 2018 (30 pracovních dnů v daném termínu), po nabytí účinnosti tohoto opatření obecné povahy

z důvodu: zajištění bezpečnosti silničního provozu při provádění prací v rámci akce VESELÁ, II. ETAPA – VÝMĚNA POTRUBÍ LT DN 100 V DÉLCE 273 m

v rozsahu předložené situace přechodného dopravního značení, kterou zpracovala paní Miroslava Michalčíková ze společnosti Dopravní značení Mana s. r. o., 29.08.2018, a která je nedílnou součástí tohoto stanovení, s předchozím souhlasem vlastníků předmětných komunikací a se souhlasným stanoviskem DI PČR Zlín.

Při realizaci výše uvedených přechodných úprav provozu na pozemních komunikacích budou respektovány následující podmínky:

1. Dopravní značení bude užito a umístěno v souladu se zákonem č. 361/2000 Sb., s vyhláškou č. 294/2015 Sb., kterou se provádějí pravidla silničního provozu na pozemních komunikacích a v souladu s TP 65 - Zásady pro dopravní značení na pozemních komunikacích a TP 66 – Zásady pro označování pracovních míst na pozemních komunikacích. Dále budou respektována a dodržena

IČ: 00284653
web: www.mestovizovice.cz

tel.: 777 471 187, fax: 577 599 160
e-mail: petra.stipcakova@vizovice.eu

příslušná ustanovení vyhlášky č. 398/2009 Sb., o obecných technických požadavcích zabezpečujících bezbariérové užívání staveb.

2. Bude užito dopravních značek základního rozměru, retroreflexního provedení RA2.
3. Technické požadavky na dopravní značení budou odpovídat zvláštním technickým předpisům, např. ČSN EN 12899-1,2, ČSN EN 1436, TP 143 atd.
4. Přenosné svíslé dopravní značky, přechodné vodorovné dopravní značky, světelné signály, dopravní zařízení a zařízení pro provozní informace smějí být užívány jen po dobu nezbytně nutnou, v takovém rozsahu a takovým způsobem, jak to nezbytně vyžaduje bezpečnost a plynulost provozu na pozemních komunikacích nebo jiný důležitý veřejný zájem (§ 78 odst. 2, 3 zákona č. 361/2000 Sb.).
5. **Přechodné dopravní značení bude umístěno v rozsahu dle předložené situace (viz příloha) a bude užito jen po dobu nezbytně nutnou. V případě, že práce nebudou prováděny a na komunikacích nebudou mechanismy ani materiál, ale „akce“ nebude ukončena (mimo pracovní dobu), bude dopravní značení (pracovní verze) odstraněno nebo upraveno tak, aby řádně označovalo rozpracovaný úsek komunikace (včetně použití výstražných světel za snížené viditelnosti), s ohledem na maximální zajištění bezpečnosti a plynulosti provozu v daném úseku komunikací.**
6. **Požadovaná akce nebude v termínové kolizi s jinou akcí (stavbou) na předmětných úsecích komunikací, nebude negativně ovlivněna jinou akcí (stavbou) ani nebude negativně ovlivňovat jinou akci (stavbu), která by měla vztah k danému úseku komunikace, např. vedení objížďky, přechodná úprava provozu, zvláštní užívání komunikace apod., popř. budou případné akce probíhat v řádné koordinaci.**
7. **Zvláštním způsobem budou užívány jen části komunikací (prostor) vymezené dopravním značením a zařízením. Mimo vymezený prostor nebudou z profilu komunikace prováděny žádné práce spojené se „stavbou“ a na komunikacích nebudou zaparkována vozidla ani mechanismy, vozidla stavby (stavbyvedoucí, stavební dozor apod.) v rozporu s obecnou, případně i místní úpravou silničního provozu. Mimo tento vymezený prostor stavby, ani na jiných komunikacích se nebude nacházet žádný materiál a další zařízení nezbytné pro zázemí stavby.**
8. Průjezdná šířka komunikací u pracovního místa bude udržována v maximální možné míře – v souladu s předloženou situací.
9. Případné náhradní komunikace pro pěší (např. při zajištění přístupu k nemovitostem) budou upraveny tak, aby nedošlo k ohrožení bezpečnosti silničního (pěšího) provozu, zejména za nepříznivých klimatických podmínek. Pracovní místo bude od okolí (zejména od pěších tras) fyzicky odděleno vhodným způsobem, např. dopravním zábradlím. Budou respektována a dodržena příslušná ustanovení vyhlášky č. 398/2009 Sb., o obecných technických požadavcích zabezpečujících bezbariérové užívání staveb. Výkopy budou proti pádu osob řádně zajištěny vhodným a bezpečným způsobem, např. dopravním oplocením a dopravním značením.
10. Po celou dobu umístění přechodného dopravního značení budou prováděny min. 2x denně (dle povětrnostních podmínek i častěji) kontroly a čištění dopravního značení tak, aby toto bylo udržováno čisté a přehledné. Zjištěné závady a nedostatky budou neprodleně odstraněny.
11. Po ukončení prací a před uvedením daných úseků komunikací do běžného provozu budou komunikace uvedeny do původního schváleného stavu včetně veškerého dopravního značení.
12. Zhotovitel dopravního značení musí mít platné oprávnění pro provádění těchto prací (živnostenský list) a způsobilost pro zajištění jakosti provádění dopravního značení podle metodického pokynu SJ-PK pro oblast II/4 – Provádění silničních a stavebních prací.
13. Veřejnost v dané lokalitě bude pomocí vhodné mediální kampaně upozoměna na plánovanou akci a na rozsah dopravního omezení.
14. Za instalaci, stav stanoveného dopravního značení, jeho kontrolu, udržování po celou dobu přechodné úpravy provozu v souladu s tímto stanovením a za dodržení všech oprávněných podmínek uvedených v příslušných rozhodnutích bude zodpovědný Ing. Ctibor Šik, tel.: 734 600 317.
15. V případě operativních změn přechodné úpravy provozu proběhnou tyto po konzultaci s ODSH a DI PČR Zlín, na základě zpracované situace dopravního značení. ODSH a PČR DI Zlín si vyhrazují právo stanovit další podmínky nebo úpravy přechodného dopravního značení, bude-li to vyžadovat bezpečnost a plynulost silničního provozu na dotčených pozemních komunikacích.

Odůvodnění

ODSH obdržel dne 31. srpna 2018 návrh ve věci stanovení přechodné úpravy provozu na místních komunikacích v obci Veselá, k. ú. Veselá u Zlína podaný navrhovatelem v souvislosti se zajištěním bezpečnosti silničního provozu při provádění prací na opravě vodovodu v rámci stavby VESELÁ, II. ETAPA – VÝMĚNA POTRUBÍ LT DN 100 V DÉLCE 273 m, v rozsahu dle přiložené situace dopravního značení.

V souladu s ust. § 77 odst. 3 zákona č. 361/2000 Sb. byl návrh stanovení přechodné úpravy provozu projednán s dotčenými orgány podle ust. § 77 odst. 2 písm. b) zákona č. 361/2000 Sb. K navržené úpravě se

písemně vyjádřil příslušný orgán policie DI PČR Zlín stanoviskem ze dne 30. srpna 2018 č. j. KRPZ-98612-1/ČJ-2018-150506. K přechodné úpravě provozu se vyjádřili rovněž vlastníci dotčených komunikací. Připomínky DI PČR Zlín byly zapracovány do podmínek tohoto opatření obecné povahy.

Svislé dopravní značení a vodorovné dopravní značení upravuje zákon č. 361/2000 Sb., o provozu na pozemních komunikacích a o změnách některých zákonů, ve znění pozdějších předpisů a jeho prováděcí vyhláška č. 294/2015 Sb., kterou se provádějí pravidla provozu na pozemních komunikacích. Tato pravidla platí pro všechny druhy pozemních komunikací, tj. pro dálnice, silnice, místní a účelové komunikace.

ODSH stanovil výše uvedenou přechodnou úpravu provozu na místních komunikacích v obci Veselá, k. ú. Veselá u Zlína za účelem zajištění bezpečnosti silničního provozu při provádění prací v rámci stavby VESELÁ, II. ETAPA – VÝMĚNA POTRUBÍ LT DN 100 V DÉLCE 273 m.

Vzhledem k výše uvedenému je stanovení dopravního značení plně odůvodněno.

ODSH po posouzení spisové dokumentace přechodnou úpravu provozu na výše uvedených pozemních komunikacích stanovil v souladu s ust. § 77 odst. 5 věty poslední zákona č. 361/2000 Sb., kde je stanoveno, že jde-li o stanovení přechodné úpravy provozu na pozemních komunikacích, nedoručuje příslušný správní úřad návrh opatření obecné povahy a nevyzývá dotčené osoby k podávání připomínek nebo námitek, přičemž takové opatření obecné povahy nabývá účinnosti pátým dnem po vyvěšení.

Poučení

Proti opatření obecné povahy dle ust. § 173 odst. 2 správního řádu nelze podat opravný prostředek. Toto opatření obecné povahy dle ust. § 77 odst. 5 věty poslední zákona č. 361/2000 Sb. nabývá účinnosti pátým dnem po dni vyvěšení.

„otisk úředního razítka“

Bc. Petra Štipčáková, v. r.
referent odboru dopravy
a silničního hospodářství

Příloha:

2x situace dopravního značení

Toto opatření obecné povahy č. j. MUVIZ 015255/2018 musí být vyvěšeno na úřední desce Městského úřadu Vizovice a Obecního úřadu Veselá po dobu 15 dnů. Opatření obecné povahy nabývá účinnosti pátým dnem po vyvěšení.

Datum vyvěšení 17. 09. 2018

Datum sejmutí 3. 10. 2018

Razítko a podpis orgánu, který potvrzuje vyvěšení a sejmutí oznámení:

Současně úřad pro vyvěšení a podání zprávy o vyvěšení potvrzuje, že tato písemnost byla zveřejněna způsobem umožňujícím dálkový přístup, podle věty druhé ust. § 25 odst. 2 správního řádu

.....
Podpis oprávněné osoby, potvrzující vyvěšení

Razítko:

Právní účinky doručení má výhradně doručení veřejnou vyhláškou prostřednictvím úřední desky Městského úřadu Vizovice.

.....
Podpis oprávněné osoby, potvrzující sejmutí

Razítko:



Rozdělovník:

RIS-MONT s. r. o., Slanica 379, 764 13 Zlín – Louky *prostřednictvím* Dopravní značení Mana s. r. o., Květná 1684, 769 01 Holešov *(datová schránka)*

Krajské ředitelství policie Zlínského kraje, dopravní inspektorát Zlín, nám. T. G. Masaryka 3218, 760 01 Zlín *(datová schránka)*

Obec Veselá, Veselá 33, 763 15 Slušovice *(datová schránka)*

Městský úřad Vizovice, odbor dopravy a silničního hospodářství *(spis)*

Úřad, pro vyvěšení a podání zprávy o datu vyvěšení a sejmutí:

Městský úřad Vizovice, odbor sekretariátu, Masarykovo nám. 1007, 763 12 Vizovice

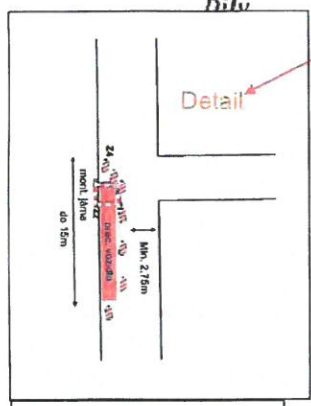
Další úřady pro vyvěšení:

Obecní úřad Veselá, Veselá 33, 763 15 Slušovice *(datová schránka)*

Na vědomí:

RIS-MONT s. r. o., Slanica 379, 764 13 Zlín – Louky, odpovědná osoba Ing. Ctibor Šik *(datová schránka)*

-práce budou probíhat pouze v denní dobu, t.j. Od 6,00 do 18,00 hod
 -zapříznivého počasí
 -pracovní místo bude od okolí odděleno vhodným způsobem, např. dopravními zábradlími
 -DZ bude osazeno dle tohoto návrhu
 avšak dle usm. Tp66a v případě potřeby bude způsobeno čidoplněno dle aktuální situace dle požadavku MěÚ-odboru dopravy
 -po pracovní době bude uzavírka odstraněna, Z4 budou staženy ke krajnici avjezd bude povolen
 -výseku uzavírky senenachází chodník y proto nejsouřešeny obchůždné trasy

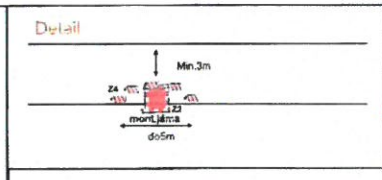


Dodatel: Jaroslav Pastyřík, DiS.
 budeo: Jaroslav Pastyřík, DiS.
 MIMO: Jaroslav Pastyřík, DiS.
 VOZII: Jaroslav Pastyřík, DiS.
 STAVI: Jaroslav Pastyřík, DiS.

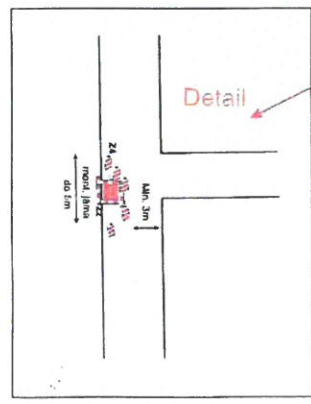
CU,ZU,MKV eselá -oprava vodovodu plánekč.1 stavba: VESELÁ, II. ET APA-VÝMĚNA POTRUBÍL TDn100VDÉLCE273m		 Manas.r.o. CSNE NI 505 001-2001 Prov.: Bilanská 1934 767 01 Kroměříž Mob.tel.: 608 777 491 www.manadz.cz E-mail: radimmana@seznam.cz
Žadatel: RIS-MONTS.r.o.		
Místo: Veselá	Obec: Veselá	Zpracoval: Miroslava Michalčíková
Datum: 29.8.2018		

PŘÍLOHA č.j.: MUVIZ 015255/2018
 Městský úřad
 Vizovice
 odbor dopravy
 a silničního hospodářství
 7

-práce budou probíhat pouze v denní dobu, t.j. Od 6,00 do 18,00 hod
 -zapříznivého počasí
 -pracovní místo bude od okolí odděleno vhodným způsobem, např. dopravními zábradlími
 -DZ bude osazeno dle tohoto návrhu
 avšak dle usm. Tp66a v případě potřeby bude způsobeno čidoplněno dle aktuální situace dle požadavku MěÚ-odboru dopravy
 -po pracovní době bude uzavírka odstraněna, Z4 budou staženy ke krajnici avjezd bude povolen
 -výseku uzavírky senenachází chodník y proto nejsouřešeny obchůždné trasy



-dozapravení povrchu bude použito DZ A7a
 -šachty budou oploceny slabebním oplocením a Z2



Dodatel: Jaroslav Pastyřík, DiS.
 budeo: Jaroslav Pastyřík, DiS.
 MIMO: Jaroslav Pastyřík, DiS.
 VOZII: Jaroslav Pastyřík, DiS.
 STAVI: Jaroslav Pastyřík, DiS.

ZU,MKV eselá -oprava vodovodu plánekč.2 stavba: VESELÁ, II. ET APA-VÝMĚNA POTRUBÍL TDn100VDÉLCE273m		 Manas.r.o. CSNE NI 505 001-2001 Prov.: Bilanská 1934 767 01 Kroměříž Mob.tel.: 608 777 491 www.manadz.cz E-mail: radimmana@seznam.cz
Žadatel: RIS-MONTS.r.o.		
Místo: Veselá	Obec: Veselá	Zpracoval: Miroslava Michalčíková
Datum: 29.8.2018		